

# 111 學年度桃連區高級中等學校 免試入學試模擬測驗 社會科題本

請不要翻到次頁！

讀完本頁的說明，聽從監試委員的指示才開始作答！

※請先確認你的答案卡、准考證與座位號碼是否一致無誤。

請閱讀以下測驗作答說明：

測驗說明：

這是 111 學年度桃連區高級中等學校免試入學試模擬測驗社會科題本，題本採雙面印刷，共 15 頁，有 54 題選擇題，每題都只有 一個 正確或最佳的答案。測驗時間共 70 分鐘，作答開始與結束請聽從監試委員的指示。

注意事項：

1. 所有試題均為四選一的選擇題，答錯不倒扣。
2. 試題中所附圖形，如有附上比例尺，以比例尺為依據作答；若無比例尺，則該圖僅作為參考，不代表實際大小。
3. 可利用題本中空白部份計算，切勿在答案卡上計算。
4. 依試場規則規定，答案卡上不得作任何標記。故意汙損答案卡、損壞試題本，該科考試不予計列等級。

作答方式：

請依照題意從四個選項中選出 一個 正確或最佳的答案，並用 2B 鉛筆在答案卡上相應的位置畫記，請務必將選項塗黑、塗滿。如果需要修改答案，請使用橡皮擦擦拭乾淨，重新塗黑答案。例如答案為 B，則將 (B) 選項塗黑、塗滿，即：(A) ● (C) (D)

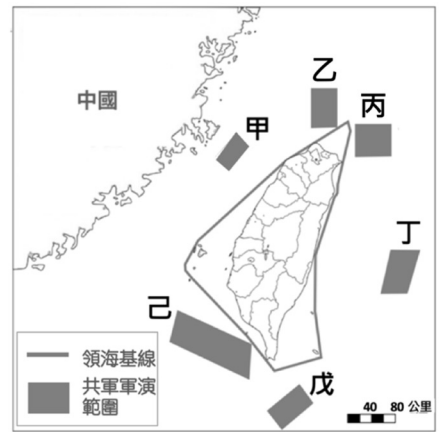
以下為錯誤的畫記方式，可能導致電腦無法正確判讀。如：

- (A) ● (B) (C) (D) — 未將選項塗滿
- (A) (B) (C) (D) — 未將選項塗黑
- (A) ● (C) (D) — 未擦拭乾淨
- (A) ● (B) (C) (D) — 塗出選項外
- (A) ● ● (C) (D) — 同時塗兩個選項

請聽到鈴（鐘）聲響後，再翻頁作答

一、單題：(1-47 題)

1. 圖(一)為 2022 年八月美國眾議院議長裴洛西來臺訪問後，中國宣布在臺灣周遭六處海域實施軍事演習的位置圖。我國軍方表示一旦臺灣的領海與領空遭到入侵，將採取自衛反擊的行動。下列圖中哪幾處共軍軍事演習範圍，較有可能觸發臺灣軍方反擊？



圖(一)

1 哩約 1.852 公里

- (A) 甲乙丙
- (B) 甲乙己
- (C) 乙丙己
- (D) 丙丁戊

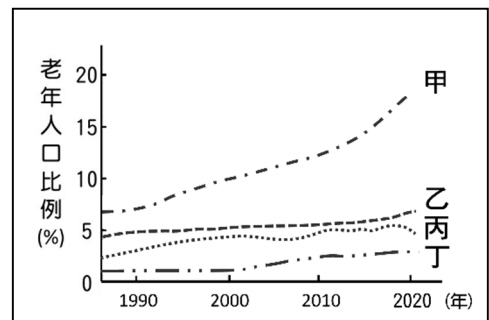
2. 某人暑假與朋友相約從臺南出發前往某縣市山區露營，圖(二)是他從手機的電子地圖查到此次露營地的位置。若要在手機螢幕的電子地圖中，顯示包含起訖點的完整行車路線，他應該進行下列哪項操作？



圖(二)

- (A) 放大地圖比例尺
- (B) 縮小地圖比例尺
- (C) 將地圖向東移動
- (D) 將地圖向北移動

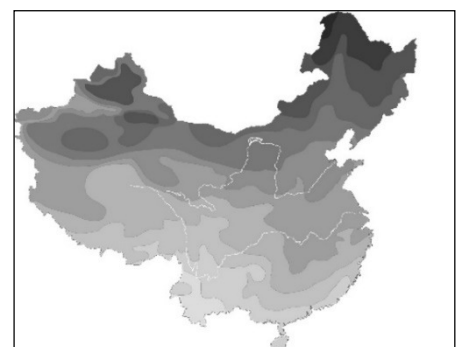
3. 圖(三)是甲、乙、丙、丁四個國家的老年人口比例。其中某國為了防止國家在近幾年可能快速進入高齡化階段，鼓勵女性 35 歲前生二胎，即可獲得「媽媽禮」等育嬰用品。該國最有可能是圖中何者？



圖(三)

- (A) 甲
- (B) 乙
- (C) 丙
- (D) 丁

4. 圖(四)為中國某種地理現象的分層設色圖，顏色愈深表示該種地理現象的數值愈高。該地理現象最可能為下列何者？



圖(四)

- (A) 年溫差
- (B) 年降水量
- (C) 一月月均溫
- (D) 七月月均溫

5. 2022 年新聞報導：「全球海運輝煌時代恐已結束，目前國際運費價格節節下降。東南亞出口到海外的貨櫃海運價格，在一年當中已下跌將近九成。此外，在柬埔寨大批的鞋廠及服裝廠，從 9 月份開始員工須分批放無薪假。」根據文中所述，在東南亞以哪種工業區位考量設立的工廠，最可能受到此波影響而訂單大減？

- (A) 金融資本 (B) 能源動力 (C) 政府政策 (D) 人力資源

6. 圖(五)為澎湖西埔頂的歷史建築「外坵假砲」。相傳這是第二次世界大戰後期，日本所蓋的假砲，用來誤導敵國空軍的轟炸。它的外觀是以水泥製作的八角形砲座與雙砲管，可同時達到誘敵、欺敵的目的，所以又稱為「餌砲」。請問當時日本政府設立此一砲臺，是為了誤導哪一個國家空軍的轟炸？

- (A) 韓國 (B) 蘇聯  
(C) 法國 (D) 美國



圖(五)

7. 17 世紀海商鄭芝龍，小時候去澳門投靠經商的舅舅，往來澳門與馬尼拉之間。在那時接觸各國海商，後來他押運貨物到了長崎，成為大海商李旦的部下，1624 年受到李旦的推薦，到澎湖擔任一個歐洲勢力的翻譯官，後來隨之來到臺灣南部建立根據地。當時鄭芝龍習得多國語言，得以與東亞的各方勢力交流及貿易，成為縱橫東亞的海商。根據鄭芝龍的經歷與 17 世紀當時東亞海上交流活動，他有可能習得哪些國家語言？

- (A) 英國、法國、日本 (B) 法國、葡萄牙、西班牙  
(C) 英國、日本、荷蘭 (D) 葡萄牙、西班牙、日本

8. 臺灣歷史文化擁有許多來源與元素，共同建構寶貴的臺灣歷史文化，老師列舉了下列幾項節慶、信仰文化，如圖(六)所示，若從各項文化出現的歷史背景來看，請問其順序為何？

甲	乙	丙	丁
 <p>桃園市從 2011 年開辦「龍岡米干節」，展示異域<u>金三角</u>文化表演藝術與美食佳餚。但追溯其源頭，則為<u>國共</u>內戰結束後，<u>雲南</u>國軍從<u>滇</u>、<u>緬</u>、<u>泰</u>交界的<u>金三角</u>撤退來到<u>臺灣</u>，落腳於<u>桃園</u>龍岡忠貞眷村，也為當地帶來了獨特的<u>雲南</u>美食與文化。</p>	 <p>開齋節為<u>穆斯林</u>慶祝整個齋戒月結束的重要節日。<u>桃園</u>市因產業群聚，來自<u>東南亞</u>移工眾多，擁有許多<u>穆斯林</u>。每逢開齋節，各地<u>穆斯林</u>移工齊聚禮拜，共同祈福、禱告，並且歌舞慶祝，享受<u>穆斯林</u>特色的美食。</p>	 <p><u>泰雅族</u>宗教信仰中心是祖靈。每年秋收後舉行的祖靈祭，除了敬畏祖先、感恩祈福外，也能傳承珍貴的本族文化，凝聚族人的認同。</p>	 <p>此一古蹟位於<u>桃園市</u>虎頭山上，是全臺保存最完整的神社。這裡安靜、清幽，電影 KANO 也曾以此為拍片場景，成為拍照打卡的熱門景點。</p>

圖(六)

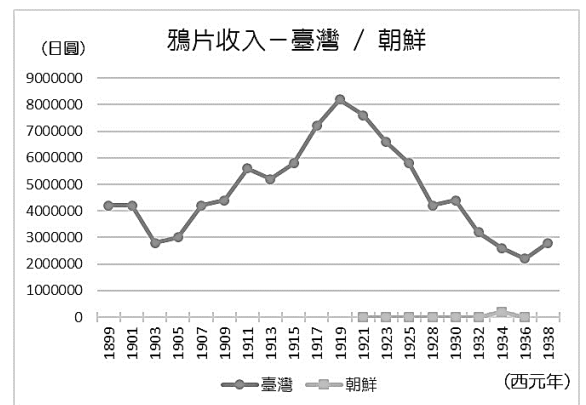
- (A) 甲→丙→乙→丁 (B) 乙→丁→丙→甲  
(C) 丙→丁→甲→乙 (D) 丙→乙→丁→甲

9. 第 59 屆「金馬獎」於 2022 年 11 月 19 日在臺北國父紀念館登場。回顧金馬獎的創立，始自 1962 年創辦，「金馬」二字則分別取自於金門、馬祖的第一個字。創立的目的是為了獎勵國語影片的製作。自 1997 年起，擴大以全球華語影片為徵選範圍，成為亞洲華語電影業界最具影響力的電影獎之一。請問「金馬獎」的命名，考量最初設獎取名的時代背景，最有可能與下列哪個因素有關？

- (A) 金馬為軍事前線，效法前線奮發精神
- (B) 小三通重要對口，能帶來文化新交流
- (C) 政治對峙的口岸，展現臺灣多元文化
- (D) 務實外交的基地，宣揚正統中華文化

10. 日治時期，為了管制鴉片吸食，採行漸禁政策，須持有醫生證明的鴉片吸食許可證才能至鴉片專賣所購買。圖(七)為日本的殖民地臺灣與朝鮮的鴉片專賣收入，依據圖(七)，下列敘述何者正確？

- (A) 朝鮮的鴉片專賣收入比臺灣鴉片專賣收入高
- (B) 臺灣推行鴉片專賣是因應對外戰爭的需求
- (C) 臺灣吸食鴉片的人口比朝鮮多而有較多收入
- (D) 朝鮮因甲午戰爭被殖民而開始實施鴉片專賣



圖(七)

11. 圖(八)為小恩看到一篇新聞報導，他不小心將新聞標題弄髒，請問下列何者最有可能是該則新聞的標題？

- (A) 現代人的婚姻價值觀轉變
- (B) 多數人婚後會與父母同住
- (C) 親屬關係親密度更勝以往
- (D) 女性在家中地位大幅提升

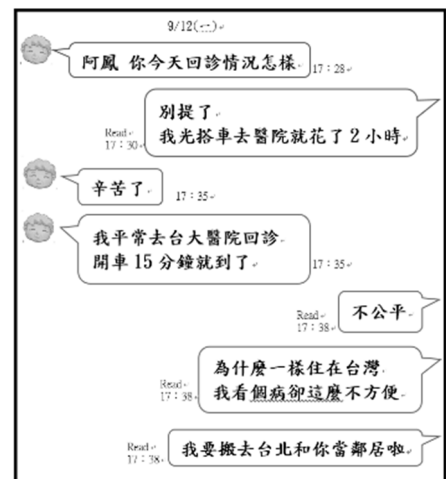
NEWS

家庭型態	2010		2020	
	戶數 (萬戶)	占比 (%)	戶數 (萬戶)	占比 (%)
核心家庭	402.9	54.3	412.3	51.3
折衷家庭	121.7	16.4	127.9	15.9
單人家戶	163.0	22.0	208.5	26.0
其他家戶	53.9	7.3	54.7	6.8

圖(八)

12. 圖(九)是住在花蓮的許阿鳳與好友張美嬌Line 的對話。看完對話後，請運用公平正義的角度檢視圖(九)，判斷阿鳳覺得不公平的原因最可能為下列何者？

- (A) 偏鄉居民需要承擔較大健康照護責任
- (B) 偏鄉醫院對在地居民的回饋分配不均
- (C) 偏鄉就醫便利性的需求未能獲得滿足
- (D) 偏鄉醫療對社會的貢獻受到大眾忽視



圖(九)

13. 在西來庵事件後，臺灣民眾轉以社會運動來反抗殖民政府的欺壓，以達到臺灣人民自主自治。終於在 1935 年盼來臺灣總督府舉辦的第一場「市會議員及街庄協議會員選舉」，選民選出一半名額的市會議員與街庄協議會員(另一半名額為官派)。另外，當時還設下選舉門檻，其中包含年滿 25 歲的男性才具有選舉權與被選舉權。儘管如此，這仍是臺灣史上第一次的民主選舉。請問依我國《憲法》規定，文中選舉門檻所違反的投票原則與下列哪一情形相同？
- (A) 人民先選出代表再透過代表選出國家元首  
 (B) 特定種族因為受到法令限制無法進行投票  
 (C) 人民可以在戶籍地及實際居住地重複投票  
 (D) 選舉人攜帶手機進入投票所拍攝選票內容
14. 全球每天約有 8 億人月經來潮，其中有 5 億以上的人處於「月經貧窮」的狀態。有些經濟弱勢的女性因無法負擔每個月生理用品的費用，也缺乏管道接受正確的月經衛生教育與個人護理資訊，導致月經來潮時感染率大增，使健康暴露在風險之中。表(一)為某些國家對於此議題提出的相關政策，請問這些政策目的為何？

表(一)

時間	國家	相關政策
2020	<u>蘇格蘭</u>	通過月經產品免費提供法案，成為全球第一個在學校等公共場所提供免費女性衛生用品的國家。
2021	<u>英國</u>	停止對衛生棉條和衛生棉等用品課徵 5% 增值稅，減輕女性在購買生理用品所造成的經濟負擔。
2021	<u>紐西蘭</u>	由政府編列預算透過學校免費提供生理用品，不讓女性因買不起衛生用品，影響受教權益。

- (A) 運用明確的倫理道德啟迪個人內在良知  
 (B) 提供社會保險滿足女性的基本生活需求  
 (C) 消弭不同文化差異以促進性別和諧共處  
 (D) 保障人民的受益權來實現社會正義精神
15. 圖(十)為 2022 年《性別工作平等法》部分修正條文，某機關根據此修正條文修訂《性別工作平等法施行細則》，如圖(十一)。請根據圖(十)、圖(十一)判斷，下列敘述何者正確？

**《性別工作平等法》  
修正條文**

……包含將「陪產假」增修為「陪產檢及陪產假」，並由 5 日增至 7 日，另外不論配偶是否就業，雙方可選擇是否同時申請育嬰留職停薪或家庭照顧假。

圖(十)

**《性別工作平等法施行細則》  
修正條文**

……陪產檢及陪產假」應於配偶妊娠期間及配偶分娩之當日及其前後合計 15 日期間為之。而受僱者依法提出產檢假、陪產檢及陪產假及育嬰留職停薪申請時，雇主不得拒絕，違反者處新台幣 2 萬元以上 30 萬元以下罰款，並公布其名稱、姓名。

圖(十一)

- (A) 公布《性別工作平等法》修正條文為總統職權  
 (B) 施行細則規範內容較為詳盡表示法律位階較高  
 (C) 立法院負責修訂《性別工作平等法施行細則》  
 (D) 拒絕受僱者依法請陪產檢假之雇主須接受刑罰

16. 圖(十二)為 2022 年臺灣農委會推出的部分新政策，下列何者最可能是制定此政策的主要目的？

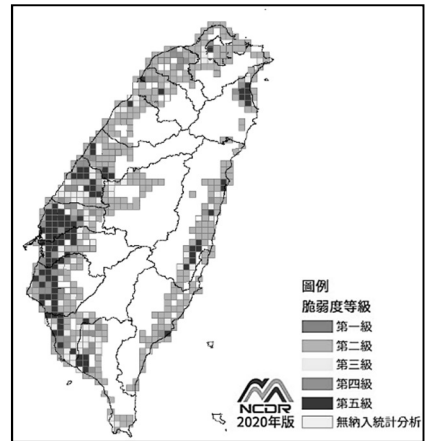
**111年1月1日起開辦  
部分新制農業政策**

1. 雞蛋逐顆噴印生產業者及農場資訊
2. 落實農藥購買實名制
3. 定期申報動物用藥品種類銷售資料

- (A) 發展觀光休閒農業
- (B) 凝聚農村社區意識
- (C) 增加單位面積產量
- (D) 強化市場消費信心

圖(十二)

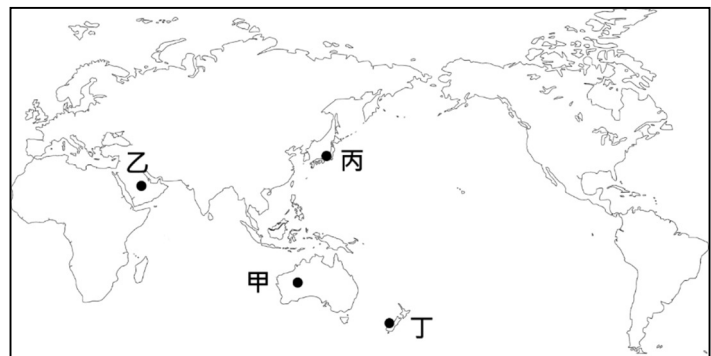
17. 「脆弱度等級」是用來表示一地面臨災害時所受到的衝擊大小，其中第五級代表衝擊最大。圖(十三)是模擬某項災害出現時，臺灣各地的脆弱度等級分布。該圖最可能是模擬下列何種災害的影響情形？



- (A) 淹水
- (B) 土石流
- (C) 火山噴發
- (D) 核能事故災害

圖(十三)

18. 若僅根據一地的自然環境判斷，圖(十四)中何地最適合進行水力發電？



- (A) 甲乙
- (B) 甲丁
- (C) 乙丙
- (D) 丙丁

圖(十四)

19. 圖(十五)為某生去臺灣某地旅遊時，與朋友的對話內容概要。其旅遊路線最可能是圖(十六)中何者？

Read 1:27 PM 上週末你去哪裡玩？

我搭車火車去了好多地方 :28 PM

Read 1:28 PM 哇，快跟我分享吧~

早上我們搭火車上山，中間下車買了便當，接著一路到山頂！ :29 PM

Read 1:30 PM 好酷，接著呢？

山上有很多巨木林，而且有全台海拔最高的便利商店，門口寫著「神木門市」。 :35 PM



- (A) 甲
- (B) 乙
- (C) 丙
- (D) 丁

圖(十五)

圖(十六)

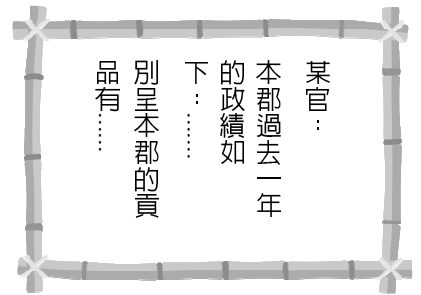
20. 某企業將臺灣各地的大自然香氛製作成精油罐，打開精油瓶蓋，就可聞到某地特有的專屬香味。以圖(十七)甲地製作的香氛精油罐，罐子上的產品介紹最可能為下列何者？
- (A) 高山梨果香四溢，物產豐饒於您口中  
 (B) 百岳壯麗、穩重之氣息於您的鼻腔間  
 (C) 青稻搖曳於風的吹拂，舒緩中擁抱您  
 (D) 茶香中找尋靜謐，帶您體驗反覆回甘



圖(十七)

21. 西方學者魏復古對中國北方民族的建國歷史，提出兩個名詞加以說明和解釋：「滲透王朝」與「征服王朝」。其中「滲透王朝」是指中國北方草原民族在建立政權之前，就先從長城以北的地方，以半和平逐漸滲透的方式往長城以南遷徙定居。後來便趁著漢族王朝內亂或國力衰弱之時，開始在漢人原來的統治地區建立政權。依據魏復古的說法，請問下列何者為「滲透王朝」的代表？
- (A) 北魏  
 (B) 遼國  
 (C) 金國  
 (D) 清朝
22. 一般而言，歷史事實與歷史解釋有所不同，兩者最大的差別，在於歷史事實是呈現客觀的事實本身；而歷史解釋則是歷史學家對史實的詮釋。請問就晚清中國受到西力衝擊這段歷史，下列哪一項屬於歷史解釋？
- (A) 中、英兩國爆發了鴉片戰爭  
 (B) 中、英簽訂南京條約開港通商  
 (C) 中、日兩國之間爆發甲午戰爭  
 (D) 清廷皇族內閣讓立憲派失望
23. 著名詩人白居易，是位天才兒童，不滿一歲，就懂得辨識之、無二字。16歲的他赴京參加科舉考試，到了當時京城長安（今西安），便去拜見有名的文人顧況。顧況看到他的名「居易」，個性詼諧的他，先以戲謔的口氣開玩笑的說：「長安米價可是很貴的，居住恐怕是大不易啊！」後來讀完白居易獻上的詩作後，顧況忍不住讚嘆：「憑著這樣的驚人才華，就算要居天下也不是件難事啊！」此處顧況評論與態度的轉變，反映了何種歷史現象？
- (A) 上品無寒門，下品無世族  
 (B) 科舉重視個人努力與才華  
 (C) 富家子弟才可以參加科考  
 (D) 貴族沒落，平民階級興起

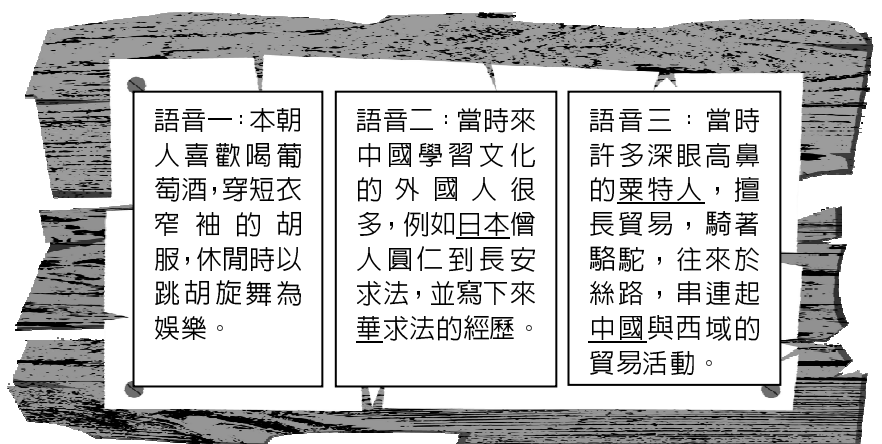
24. 有位著名的學者在解釋西漢帝國的運作時提到，西漢時期，各地每年年末要派人到長安，向上級彙報一年的工作成果，稱之為「上計」如圖(十八)。請問這項上計制度主要說明了何種歷史現象？



圖(十八)

- (A) 權責相符
- (B) 君主獨裁
- (C) 封建制度
- (D) 中央集權

25. 新冠疫情期間康宇參觀博物館某次線上特展，掃描 QR Code 後，進入線上展區。他循序逛了三個展區，聽見 AI 介紹展區的歷史文化如圖(十九)，讓他更了解這次特展的內容。請問這次的特展主題應為下列何者？



圖(十九)

- (A) 大漢王朝的日常生活
- (B) 盛唐中外文化的交流
- (C) 宋元海外貿易的榮光
- (D) 大明王朝的對外交流

26. 一群關注族名議題的青年組成「以我的族名呼喚我」行動小組，欲申請在身分證上單列以羅馬拼音表示的傳統族名，卻遭戶政機關「駁回」，引起各界對原住民族恢復傳統姓名議題的討論，表(二)為此行動小組欲爭取權益與《姓名條例》規定之姓名登記制度差異比較表。請問下列何者是該項議題的爭議核心？

表(二)

<b>行動小組欲爭取權益</b>	傳統名字單列羅馬拼音，不列漢名。例如：Mona Rudao
<b>《姓名條例》規定 (四擇一)</b>	一、漢人姓名。例：王大明 二、漢人姓名並列羅馬拼音。例：王大明 Mona Rudao 三、傳統名字以漢字登記。例：莫那魯道 四、傳統名字並列羅馬拼音。例：莫那魯道 Mona Rudao

- (A) 是否應授權部落會議決定族人姓名標示方式
- (B) 原住民族傳統文化與現代法制如何取得平衡
- (C) 如何落實現行規定對傳統文化多樣性的保存
- (D) 如何藉由族語教學強化原住民族文化歸屬感



27. 公民老師爲了讓同學了解中央政府的互動關係，設計角色扮演活動，讓同學先抽出自己所代表的政府組織，再依據劇本如圖(二十)，抽出的演員名單如表(三)。請從表(三)、圖(二十)判斷，應由誰分別演出角色甲及角色乙？

- (A) 張偉、陳瑤
- (B) 陳瑤、林平
- (C) 林平、王莉
- (D) 王莉、許梅

表(三)

演出者	角色
張偉	行政院
陳瑤	立法院
王莉	司法院
許梅	考試院
林平	監察院

旁白：台東兒少收容機構林姓前主任對收容少年猥褻一案，保護官知情後遂告知地方法院姜姓法官，但姜姓法官未依法履行責任通報義務，阻斷被害人發聲及由社政主管機關協助機會，嚴重侵害少年權益。姜姓法官行為已違反法官倫理規範，損及人民對司法形象之信賴，有懲戒之必要。

角色甲：有關姜姓法官之彈劾案，經本院審查後通過。

角色乙：接下來，就交由本院進行後續審理作業。

(本文改寫自 2022/08/05 自由電子報)

圖(二十)

28. 目前新婚的萍萍，欲提前規劃生育計畫，於是瀏覽 111 年臺灣各縣市生育津貼政策，了解每生一胎或生首胎在各縣市辦理出生登記後所能領取的補助，並整理如表(四)。請問造成各縣市津貼政策差異的原因爲何？

表(四)

縣市	北北基	桃竹苗	中彰投	雲嘉南	高雄屏東	宜花東	離島
生育津貼	每胎 2 萬	單胎 3 萬 首胎或每胎 1 萬~1 萬 5	單胎 2 萬 每胎 3 萬 首胎 1 萬	首胎 1 萬 每胎 8 千 ~1 萬 2	首胎 1 萬 5 ~2 萬	每胎 1~3 萬	首胎 2~3 萬 每胎 2 萬

- (A) 根據權力分立，各縣市間藉制定不同津貼額度相互制衡
  - (B) 基於地方自治，發放津貼數額屬地方層級可決定的事項
  - (C) 強化社會安全，制定不同的津貼數額保障人民基本權利
  - (D) 落實公平正義，藉由發放津貼達成縮小貧富差距的目標
29. 警方於民國 101 年以現行犯逮捕陳男吸毒，但陳男否認並拒絕警方採尿檢驗，警方依《刑事訴訟法》規定將他送醫以尿管導尿採檢後，結果呈現安非他命陽性反應。後來陳男依毒品罪被起訴，一審法院判處 5 個月徒刑，得易科罰金；陳男上訴後，二審法官認爲適用之《刑事訴訟法》法條有抵觸《憲法》疑慮，裁定停止審判並聲請釋憲(裁判憲法審查制度)。憲法法庭於今年 10 月 14 日做出憲判字第 16 號判決，有關《刑事訴訟法》之強制採尿規定，抵觸《憲法》第 22 條保障資訊隱私權及免於身心受傷害之身體權意旨，應自本判決公告之日起，至遲於屆滿 2 年時失其效力。關於上述案件，請問下列何項描述較爲正確？
- (A) 一審法院判處陳男所需承擔之刑責皆屬從刑
  - (B) 陳男上訴的原因是爲請求撤銷違法行政處分
  - (C) 二審法官調查此案發現證據不足故聲請釋憲
  - (D) 此審查制度彰顯司法權維護人民權益的功能

30. 小齊在政府的網站上看到一則公告如圖(二十一)，正是他有興趣的修憲議題。為更了解後續修憲事宜，他查了相關法令，發現依《中華民國憲法增修條文》規定，此修正案公告半年後，應於三個月內交由公民複決，且有效同意票超過選舉人總額半數，即通過。請依據上文內容及圖(二十一)判斷，下列敘述何者正確？

主旨：本院通過中華民國憲法增修條文增訂第一條之一條文修正案，茲公告之。  
依據：依中華民國憲法增修條文第一條第一項、第十二條之規定及本院第10屆第5會期第5次會議決議辦理。  
公告事項：  
一、中華民國憲法增修條文增訂第一條之一條文修正案：  
第一條之一 中華民國國民年滿十八歲者，有依法選舉、罷免、創制、複決及參加公民投票之權。除本憲法及法律別有規定者外，年滿十八歲者，有依法被選舉之權。  
憲法第一百三十條之規定，停止適用。  
二、公告期間：自中華民國111年3月28日至111年9月28日止。

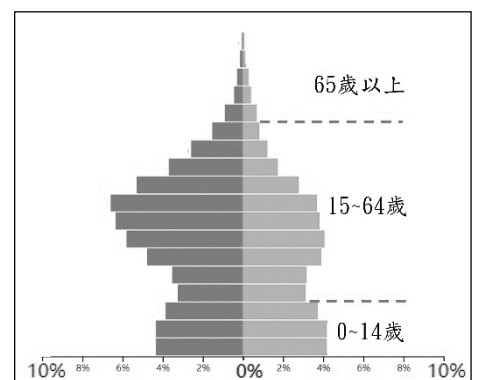
圖(二十一)

- (A) 修憲案程序與門檻體現出《憲法》具有最高性
- (B) 此案的選舉人是指滿十八歲且未受監護宣告者
- (C) 通過修正案之機關也負責審查中央政府預算案
- (D) 正副總統彈劾案亦適用修憲的提案及通過程序

31. 數年前開始，考古學家在以色列的淺水海域調查一艘 1200 多年前的沉船，其利用水底吸塵器清除了約 1.5 公尺厚的沙子，結果發現船上有 200 多個雙耳瓶，瓶內裝有許多地中海東側沿岸常見的食材。下列何者最可能是雙耳瓶裝列的物品？

- (A) 茶葉
  - (B) 椰棗
  - (C) 咖啡豆
  - (D) 可可豆
32. 在國際貿易理論中，有一項理論：「兩地或兩國間，若人為商業活動障礙減少，讓生產因素(如原料、資本)、產品與勞務自由流通，就可以使兩地的商業發展好處增加。」下列中國哪個經濟發展概況，最符合上述理論？
- (A) 中國一帶一路政策至各國投資基礎建設
  - (B) 中國積極與海外多國簽署自由貿易協定
  - (C) 中國人民工資漸增且帶動西部地區發展
  - (D) 中國企業透過投資或併購進入歐美市場

33. 圖(二十二)為 2020 年，統計待在沙烏地阿拉伯境內的所有人口所繪製出的人口金字塔。此人口結構的形成，最可能與該國政府推動下列哪項政策相關？

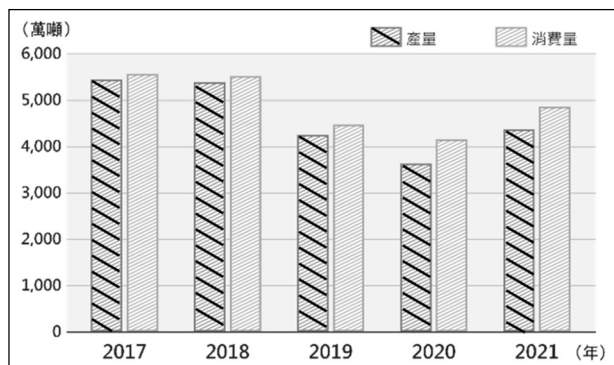


圖(二十二)

- (A) 健全老人養護設施
- (B) 倡導適婚人口節育
- (C) 提倡女性社會權力
- (D) 引進大量外籍移工

34. 圖(二十三)為中國豬肉產量與消費量比較圖，根據圖中資料推論，2017-2021年的中國豬肉產業，最可能具有下列哪種發展特徵？

- (A) 中國豬肉國際貿易呈現入超
- (B) 中國豬肉國際貿易呈現出超
- (C) 中國為全球豬肉最大消費地
- (D) 中國經濟轉型導致豬肉增產

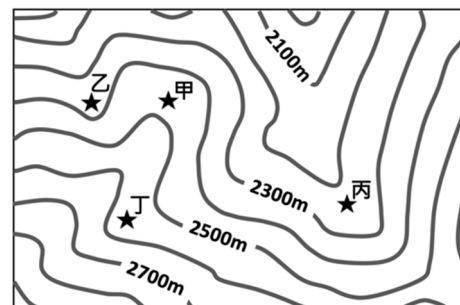


圖(二十三)

35. 圖(二十四)為一則新聞報導內容，圖(二十五)則為某地的等高線圖。根據圖(二十四)內容判斷，若在圖(二十五)地區登山迷路，最適合前往圖中何處等待救援？

- (A) 甲
- (B) 乙
- (C) 丙
- (D) 丁

**登山迷路怎麼辦？**  
近年來，山難事件日益增加，某市消防局局長受訪時提到：「登山客迷路時會習慣性向溪谷走去，以為這樣就能走向平地，但常因溪谷周圍懸崖、峭壁的阻礙，無法送出求救訊號因而失去獲救機會。」  
局長建議，登山客落單、迷路時，應保持理性，並前往周圍較無阻礙的山脊處用手機求救，以免訊號受阻，並留在原地等待救援。



圖(二十四)

圖(二十五)

36. 歷史老師上課時發下如圖(二十六)兩份有關蔣介石資料，並請同學加以解讀，請問下列四種說法何者正確？

- (A) 資料一肯定蔣介石的對日政策
- (B) 資料二說明蔣介石的作戰準備
- (C) 兩份資料對蔣介石的評價一致
- (D) 兩份資料批評當時的抗日政策

<p><b>資料一</b> 蔣介石對日本的政策，主要是為<u>中國</u>爭取更多的備戰時間，並希望傾全力消滅<u>中共</u>。<u>國民政府</u>悉力於軍事改革，致力於陸軍的現代化，使日後<u>中國</u>抗戰能夠愈戰愈強。</p>	<p><b>資料二</b> <u>蔣介石</u>的抗日政策，助長了日本的侵略野心。儘管他十分明瞭舉國上下的反日情緒，但他仍然置若罔聞，令民衆對<u>國民政府</u>的不滿情緒日增。</p>
---	--

圖(二十六)

37. 表(五)為姍于閱讀某本歷史著作看到的内容，請問這張表格名稱應該是下列何者？

- (A) 北伐前夕國民革命軍與軍閥比較表
- (B) 抗戰期間中日戰力分析表
- (C) 國共內戰爆發時雙方實力比較表
- (D) 冷戰時美蘇陣營實力分析表

表(五)

陣營	甲方	乙方
時間	1940年代	
統治面積	約700萬平方公里	約200萬平方公里
管治人口	約3億人	約1億人
軍隊人數	約430萬人	約130萬人
武器裝備	擁有美式精良武備;接收一百萬日軍裝備。	武備舊式簡陋;接收六十多萬東北日軍裝備。
管治地區	全國主要城市及重要鐵路交通網絡。	黃河下游、 <u>華北</u> 、 <u>華東</u> 城市邊沿的小鎮、農村，以及 <u>東北</u> 部分地區
外援	<u>美國</u>	<u>蘇聯</u>

38. 圖(二十七)為中國某年報紙刊登的兩則新聞。根據內容判斷，新聞報導的事情可能發生於下列何時？
- (A) 晚清八國聯軍時
  - (B) 袁世凱主政時期
  - (C) 國民黨北伐時期
  - (D) 國民政府抗戰時期

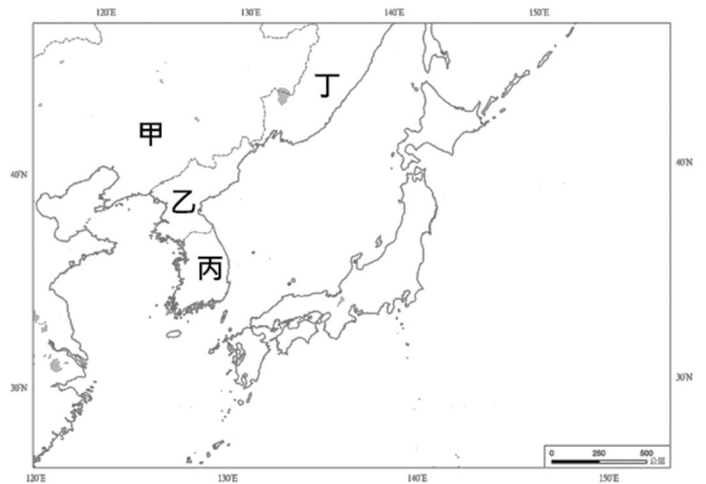
<p>日本警稱其要求是為了增進中日兩國的關係，尤其重視山東、滿洲的經營。各國公使建議我國勿與日本正面衝突，此時正值歐洲大戰，各國無暇東顧……。</p>	<p>五月七號日本向我國政府下達最後通牒，五月九號政府迫於無奈接受日本部份要求，長沙一名學生不滿政府未能夠募兵抗日，聞此訊後悲憤切斷手指寫下血書，隨後幾日跳江自盡，引起許多國人關注。</p>
---	---

圖(二十七)

39. 圖(二十八)漫畫是 1950 年代來自某地的政治宣傳漫畫，此漫畫經翻譯後只在政治立場相同的地區出版刊行，請問依據漫畫內容來看，這張漫畫最有可能會在圖(二十九)中哪一個國家出現？



圖(二十八)



圖(二十九)

- (A) 甲
  - (B) 乙
  - (C) 丙
  - (D) 丁
40. 表(六)為 2022 年 9 月臺灣與某跨國組織會員國貿易金額的統計表。此組織成立已久，臺灣雖不是會員國，但自 1970 年代以來，便不斷強化與該組織各國往來交流，積極發展良好關係。請問下列何者是這個跨國組織成立的目的？
- (A) 推展區域經濟與安全合作
  - (B) 防堵共產主義勢力擴張
  - (C) 制衡中、蘇在東亞勢力
  - (D) 強化亞太地區經貿發展

表(六)

	貿易總值	臺灣出口額	臺灣進口額
越南	16.89	11.15	5.74
泰國	10.11	5.62	4.48
印尼	12.17	2.61	9.56
菲律賓	9.09	6.81	2.28
新加坡	27.79	19.51	8.27
馬來西亞	22.20	13.33	8.87
汶萊	0.03	0.01	0.02
緬甸	0.19	0.12	0.07
柬埔寨	0.89	0.73	0.16
寮國	0.01	0.001	0.008
單位:億美元			

41. 請依據表(七)「新竹市喝好水」地方公投大事記內容判斷，下列敘述何者正確？

表(七)

時間	事件
2019 年	「您是否同意， <u>新竹市</u> 應訂定廢汙水管理自治條例，明定工業廢水、醫療廢水及其他事業廢水和汙水，應以專管回收，不可排入飲用水取水口或灌溉水取水口上游？」之地方公投案正式成案。
2020 年	民衆成立 <u>台灣乾淨水行動聯盟</u> ，推動「 <u>新竹市</u> 喝好水」地方公投案，並針對水資源保育議題進行教育推廣，且監督政府落實「飲排分離、灌排分離」。
2021 年	公投案通過，政府將依法啓動訂立《廢汙水管理自治條例》。

- (A) 該公投案從推動到通過的歷程凸顯公共意見具變動性  
 (B) 鄰近的竹北市民因與該公投議題相關也可以參與投票  
 (C) 該聯盟成立是為推動公投案因而展現結社的非營利性  
 (D) 市政府依公投結果訂立自治條例須經市議會審議通過

42. 一則新聞報導如下：

某家經紀公司利用學生想輕鬆賺外快的心態，媒介未滿 18 歲少女到酒店坐檯陪酒，警方循線查獲五名「公關公主」，父母接獲通知到了警局，都感到不可置信，高喊怎會這樣！

此案調查發現林姓男子為經紀公司執行長，僱用三名男子擔任司機，接送公關公主到酒店，賺取抽頭費。最後四人都依違反相關保護兒童及少年之法律被起訴。法院認為林男不思保護少年身心健全發展，竟媒介未成年陪酒意圖營利，最後判處其四個月徒刑，犯罪所得沒收，全案可上訴。

根據上述報導，下列敘述何者較為正確？

- (A) 此案办理流程為檢察官調查後代表國家起訴，最後交由法官審判  
 (B) 未滿 18 歲少女從事陪酒坐檯行為已經觸法，必須負起刑事責任  
 (C) 文中林姓男子及三名司機的行為，已經違反《少年事件處理法》  
 (D) 父母未盡保護兒少之責，已違反《兒童及少年性剝削防制條例》

43. 公民老師在課堂上提供了《跟蹤騷擾防制法》的相關資料，如表(八)，並請同學利用學過的法律課程解釋表中內容，請問哪一位同學的解釋最為正確？

表(八)

制定目的	保護個人身心安全、行動自由、生活私密領域及資訊隱私，免於受到跟蹤騷擾行為侵擾。
跟騷行為定義	以人員、車輛、工具、設備、電子通訊、網際網路或其他方法，對特定人反覆或持續違反其意願且與性或性別有關之行為，使之心生畏怖，足以影響其生活。
跟騷行為種類	監視觀察、尾隨接近、寄送物品、冒用個資、不當追求、妨害名譽、通訊騷擾、歧視貶抑。
跟騷防制流程	1. 被害人報案 2. 警察調查製作書面記錄核發書面告誡 3. 行為人於書面告誡後二年內再犯，被害人得聲請保護令
罰則	跟蹤騷擾→1 年以下有期徒刑併科 10 萬元以下罰款 攜帶凶器→5 年以下有期徒刑併科 50 萬元以下罰款 違反保護令→3 年以下有期徒刑併科 30 萬元以下罰款

- (A) 何肇：制定本法是為了保障性別工作權之平等  
 (B) 王卉：記者尾隨明星報導其生活屬於跟騷行為  
 (C) 陳鈴：警察核發書面告誡乃是依法行政之行為  
 (D) 蕭凡：違反《跟蹤騷擾防制法》須負行政責任

44. 老師於彈性課程中提到「房地合一稅」的議題，請同學討論實施新版稅制的影響。為了使同學有更深刻的討論，老師舉例說明如下：假設小財購買一戶房地產 8,000 萬，持有一段期間後售出，獲利 2,000 萬，以房地合一稅舊制及新制(110 年 7 月開始適用)繳稅差異如表(九)。根據表(九)資訊，下列何者最有可能是此次稅制改革想要達成的目標？

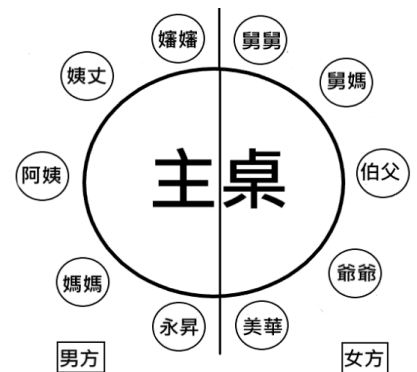
表(九)

適用稅率		舊制	新制
		1 年內：45% 1 年~2 年內：35% 2 年~10 年內：20%	2 年內：45% 2 年~5 年內：35% 5 年~10 年內：20%
持有期間	一年半	2,000 萬×35%=700 萬	2,000 萬×45%=900 萬
	三年	2,000 萬×20%=400 萬	2,000 萬×35%=700 萬

- (A) 避免民眾持有房地產太久使青年族群無房可買的困境
  - (B) 藉由減少房地產持有者短期轉賣獲利來達成居住正義
  - (C) 讓短期轉賣房地產者較過去需要承擔較高的負債風險
  - (D) 有助於改善城鄉之間房價差異過大而資源不均的問題
45. 永昇和美華想要辦一場婚宴，邀請眾多嘉賓蒞臨。圖(三十)為婚禮主桌賓客座位。表(十)為兩人對主桌親友事先工作安排與餐點需求的註記。根據兩人所討論出來的想法，下列關於主桌狀況的敘述何者正確？

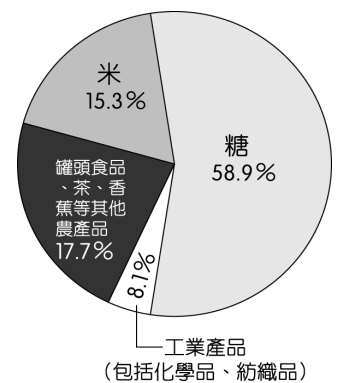
表(十)

主桌狀況備註	人員
餐點為素食者	女方的姻親
炒熱用餐氣氛	女方的旁系血親
注意宴席流程	男方的旁系血親
上臺發表致詞	男方的直系血親



圖(三十)

46. 圖(三十一)是二次大戰後，臺灣某一時期「各項產品的出口比例圖」，根據你對戰後臺灣政經情勢的了解與判斷，當時的政府主要面對的國際局勢與外交挑戰為何？
- (A) 依賴美國提供的軍事經濟援助，阻止中共加入聯合國
  - (B) 臺灣退出聯合國，導致國際上的邦交國大幅度減少
  - (C) 美國與中共建交，中美共同防禦條約因此終止
  - (D) 以臺灣名義積極參與國際組織，例如 APEC (亞太經濟合作會議) WTO (世界貿易組織)



圖(三十一)

47. 圖(三十二)為位於桃園市大溪區月眉的李騰芳古厝，1985年  
被內政部公告為國家的二級古蹟：請問：李騰芳先人可能在  
何時渡海來臺？

- (A) 大航海時代
- (B) 清帝國時期
- (C) 日治時期
- (D) 戰後臺灣



圖(三十二)

李家先祖自福建來臺遷入大溪。傳至李騰芳的父親，因善於經商，善用大溪為附近茶、米、山區樟腦的集散中心，發跡成為富紳。李騰芳後來考中舉人，為了彰顯其科場得意之喜悅，特別興建李家古宅，宅內精彩的木雕與書畫裝飾均有極高水平。

閱讀下列選文，回答第 48 至 49 題：

某人從高雄出發，行經高速公路嘉義路段時，聽到車上廣播：「目前中部以北因有濃霧，能見度約在兩百公尺……，每年這個時候由於冷氣團逐漸向北退去、南方暖濕氣團開始推進臺灣，產生的大霧常造成駕駛人視線不佳，高速公路管理局提醒民眾行車時與前車保持距離、打開霧燈及警示燈示意後方來車，以策安全。」

48. 文中某人從高雄出發的日子，最有可能是下列哪個節日前後？

- (A) 清明節前後
- (B) 父親節前後
- (C) 中秋節前後
- (D) 聖誕節前後

49. 文中某人聽到廣播後，決定盡快下交流道休息，以避免遇到大霧。下列何者是其最可能的選擇？

- (A)
- (B)
- (C)
- (D)

閱讀下列選文，回答第 50 至 51 題

**捷運工程下淹沒的歷史軌跡：桃園首次出土了清代臺灣鐵道遺址**

桃園火車站挖掘出清代的鐵道遺跡，以鵝卵石鋪成，也被完整的保留下來。這次考古也發現了日治時期的便所、軌道側溝、車站站體基礎以及國民政府時期增設棚架的混凝土基礎，幾乎承載了桃園自清末、日治一直到現代百餘年鐵道變遷的過程。

根據考古學者的研究，此次也發現 4,500 年前先民已來到這裡定居活動的遺迹，包括方格紋的陶片、打製石器等等。其中出現當時打製石器堆疊的狀態，可以推測此地曾有打製石器的加工場所。

然而，在文化局文化資料審議許可下，桃園市政府捷運工程局回填考古發現之遺址，並在其上灌漿，進行全面開工，對遺址造成非常大的傷害，因而關心桃園地方文史的民眾組成「搶救清代鐵道遺址群小組」赴桃園市政府前廣場抗議，提出立即停工、全區指定為法定文化資產等 5 大訴求。小組成員表示，很希望市政府聽到市民聲音，於是小組成員展開宣傳活動，短短二週內收到 1500 份連署，期望藉由實際行動讓市府面對、讓更多人知道這項議題。但抗議行動結束後，市政府仍未正面回應小組提出的訴求，使小組僅能持續展開倡議行動。

50. 請問從桃園火車站遺址出土的 4,500 年前的文物判斷，此一文化最有可能與下列哪一個文化同時？

- (A) 長濱文化
- (B) 大坌坑文化
- (C) 十三行文化
- (D) 凱達格蘭文化

51. 針對文中搶救小組行動的評論，何者最為適切？

- (A) 缺乏政黨競爭易使民意受忽視
- (B) 資料審議違背法治政治的精神
- (C) 公共意見的影響性仍有待強化
- (D) 政黨較利益團體更能反映民意

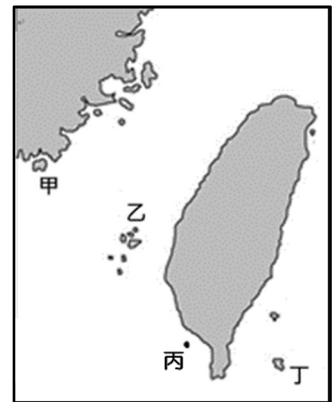
閱讀下列選文，回答第 52 至 54 題：

每年春天伴隨洋流北上的飛魚，為這座火山島民帶來豐沛食物。當地從二月到九月會有一連串跟飛魚有關的慶典儀式。舉行儀式期間有許多的規範，例如：外人不可觸摸達悟族的拼板舟，以免影響漁獲；禁止在村莊周圍海域游泳、捕魚、網魚或向海邊亂丟石子，避免嚇走飛魚；出海捕魚時，不能大聲講話、唱歌；在船上看到飛魚靠近，不能用手指指點點等。當地人珍視飛魚，不會濫捕，且所得漁獲皆與部落族人分食共享。這些規範的背後，代表著當地人對生命的尊重，與維護自然的生活智慧。

為此，島上的朗島村率先推出部落公約，禁止族人在四到六月從事潛水活動。觀光活動區域僅限於朗島右側海邊，嚴禁在其他地方干擾部落居民漁獵及影響生態。若經勸阻仍屢次違反者，將依部落公約予以強制驅離。

52. 文中所提到的島嶼，位在圖(三十三)的何處？

- (A) 甲
- (B) 乙
- (C) 丙
- (D) 丁



圖(三十三)

53. 請問文中第一段的規範與下列哪一個社會規範性質最類似？

- (A) 民眾在禁菸場所隨意吸菸則會被開罰
- (B) 飲料喝完後就隨手將垃圾帶走不落地
- (C) 基督教徒會在禮拜日去教堂參加禮拜
- (D) 嬰兒滿月時父母請親友吃油飯或蛋糕

54. 有關文中對於飛魚祭的介紹，下列敘述何者正確？

- (A) 強化志願結社，提升行政效能
- (B) 落實互助共享，展現部落自治
- (C) 促進地方觀光，維持經濟發展
- (D) 提供社會福利，保障人民生活

試題結束